

COLLECTIF  
UBIQUE

LES THÉÂTRES DE  
MAISONS-ALFORT  
DEBUSSY - NECC



# LA LAMPE

d'après Aladdin

Création 2025  
Dossier artistique

Il est toujours délicat d'expliquer pourquoi l'on choisit telle ou telle œuvre, tel ou tel conte, car nous fonctionnons rarement au « coup de cœur ».

Au départ, l'envie était surtout de repartir dans un nouveau processus d'écriture en bouleversant nos habitudes artistiques :

**Accueillir une quatrième personne au plateau, se lever de nos chaises et, pourquoi pas, sortir du conte...**

Mais ceci, Mesdames et Messieurs, ne fait pas un spectacle.

Alors quels matériaux choisir ? Une pièce de théâtre, une histoire originale ?

Certes, nous voulions du changement, mais chassez le naturel, il revient au galop. Et ce que nous aimons faire, c'est partir du connu pour faire du nouveau. Et ce avec quoi nous savons le faire, c'est avec le conte.

Nous avons donc choisi Aladdin et la Lampe Merveilleuse, en particulier pour ce personnage du génie. Imprégné.es de la célèbre figure bleue délurée de

Disney, sa magie extravagante et son rythme effréné, nos premiers chantiers d'écriture en faisaient l'élément central, nous amenant de plus en plus loin de la trame originale...

Mais hélas, un personnage ne fait pas une histoire. Et à chacune de nos versions, nous étions coincé.es une fois que notre génie apparaissait...

Jusqu'à ce que nous inventions l'avant...

**D'où vient ce génie ? Et pourquoi est-il caché dans cette Caverne aux Merveilles ? Et d'ailleurs, qu'est-ce que cette caverne ?**

Ceci nous a apporté une nouvelle base, un cadre plus sensé pour repartir de l'histoire originale et créer notre version en recentrant le récit autour de deux personnages interdépendants :

le Puissant Sorcier au dessein arriviste, et la figure du mendiant représentée par Aladdin. Le puissant a besoin du plus faible pour arriver à ses fins.

## NOTE D'INTENTION



## LE SPECTACLE

Dans un monde de moins en moins merveilleux, une personne se souvient qu'autrefois existait un endroit secret où les choses les plus extraordinaires de la Terre y étaient déposées... Et notamment, une lampe et un génie...

L'histoire d'Aladdin et de la lampe merveilleuse, en somme...

Pour sa quatrième adaptation théâtrale et musicale, le Collectif Ubique pioche dans les contes des Mille et Une Nuits et vous propose leur version avec instruments acoustiques et électros.

Clavier, percussions, théorbe, violon, alto, le quatuor d'interprètes joue, danse et raconte l'histoire de cette quête singulière.

*« Pour protéger le dernier des génies de la folie des hommes, on créa alors un endroit secret où il fut enfermé. Et pour qu'il n'y soit pas seul, on y déposa également toutes les merveilles sur le point de s'éteindre. On appela cet endroit la Caverne aux Merveilles. »*



[Voir le teaser](#)

[Voir le journal de bord](#)



# ÉQUIPE

## DISTRIBUTION

### Écriture & composition

Audrey DAOUDAL • Vivien SIMON • Simon WADDELL

### INTERPRÉTATION

**Audrey DAOUDAL** La Mendiante (Aladdin), la Conteuse, une personne responsable, la Caverne aux Merveilles violon, alto, percussions, danse

**Simon WADDELL** Le Mendiant (Aladdin), une personne responsable, le Conteur, la Caverne aux Merveilles théorbe, percussions

**Vivien SIMON** Le Mendiant (Aladdin), une personne responsable, la Caverne aux Merveilles clavier, percussions, danse

**Thomas FAVRE** Le Puissant Sorcier, une personne responsable, le Conteur percussions, danse

**Justine LARAIGNÉ / Thomas LUCET** Le génie

**Création lumière** Claire GONDREXON

**Sonorisation** Justine LARAIGNÉ • Thomas LUCET

**Costumes** Alejandra GARCIA

**Chorégraphie** Vivien SIMON

**Assistanat à la chorégraphie** Claire LAVERHNE

**Journaux de bord** Mathieu ALEXANDRE

**Teaser & photos** Ali ARKADY & Vivien SIMON

**Production** Louise CHAMPIRÉ

**Diffusion** Alison DONJON

# PRODUCTION

## CO-PRODUCTIONS

dans le cadre de Ad Hoc +

Le Volcan, Scène nationale du Havre (76)

le Théâtre le Passage à Fécamp (76)

le Centre culturel Juliobona de Lillebonne (76)

Le Rive-Gauche à Saint-Etienne du Rouvray (27)

Les Franciscaines à Deauville (14)

Théâtre Jacques Prévert d'Aulnay-sous-Bois (93)

Théâtre Municipal de Coutances (50)

Théâtre de Saint-Maur (94)

Le Pont des Arts, centre culturel de Cesson-Sévigné (35)

Théâtres de Maisons-Alfort (94)

Théâtre du Champ-Exquis, Blainville-sur-Orne (14)

Le Carroi de La Flèche (72)

Le Théâtre d'Angoulême, scène nationale (16)

## SOUTIENS

Département de la Seine-Saint-Denis

DRAC Normandie

## ACCUEIL EN RÉSIDENCE

Théâtre Jacques Prévert d'Aulnay-sous-Bois (93)

Théâtre Municipal de Coutances (50)

Le Sax d'Achères (78)

La Ferme du Buisson (77)

Le Théâtre Eclat, Pont-Audemer (27)

Le Sel de Sèvres (92)

Le Théâtre d'Angoulême, scène nationale (16)

Le Pont des Arts, centre culturel de Cesson-Sévigné (35)



# CALENDRIER RÉSIDENTE

## 2024

du 1er au 5 juillet 24

Résidence au Théâtre Municipal de Coutances (50)

du 21 au 25 oct 24

Résidence au Sax d'Achères (78)

du 28 oct au 1er nov 24

Résidence au studio de la Ferme du Buisson, scène nationale de Noisiel (77)

du 25 nov au 1er déc 24

Résidence à la Microfolie, Théâtre l'Eclat de Pont-Audemer (27)

## 2025

du 14 au 21 février 25

Résidence au Sel de Sèvres (92)

du 2 au 5 juin 25

Résidence au Théâtre d'Angoulême, scène nationale (16)

du 30 juin au 6 juillet 25

Résidence à la Ferme du Buisson, scène nationale de Noisiel (77)

du 24 septembre au 5 octobre 25

Résidence au Pont des Arts • Cesson-Sévigné (35)

du 13 au 22 octobre 25

Résidence au Théâtre Jacques Prévert d'Aulnay-sous-Bois (93)

du 17 au 23 novembre 25

Résidence au Théâtre Municipal de Coutances (50)

## CRÉATIONS

les 24 et 25 novembre au Théâtre de Coutances (50)

# TOURNÉE À VENIR

## 2025

les 24 et 25 novembre au Théâtre de **Coutances (50)**

1er & 2 décembre • Le Tangram, scène nationale, **Évreux (27)**

5 & 6 décembre • Festival Ad Hoc, **Gonfreville-l'Orcher (76)**

du 11 au 12 décembre • Théâtre Jacques Prévert, **Aulnay-sous-Bois (93)**

## 2026

16 & 17 janvier • Théâtre Claude Debussy, **Maisons-Alfort (94)**

du 22 au 24 janvier • Cité Musicale, **Metz (57)**

6 & 7 février • La Ferme du Buisson, **Noisiel (77)**

19 & 20 février • MC2, **Grenoble (38)**

du 24 au 27 février • **Opéra de Lyon (69)**

du 15 au 16 mars • Théâtre du Champs-Élysées, **Blanville-sur-Orne (14)**

du 22 au 24 mars • **Théâtre de Saint-Maur (94)**

du 21 au 24 avril • **Théâtre d'Angoulême, scène nationale (16)**

26 & 27 avril • **Théâtre des Quatre Saisons, Gradignan (33)**

# ÉCRITURE & COMPOSITION

Alors comment  
adapte-t-on Aladdin ?

C'est «simple». Par étapes.  
Il faut voir le conte que l'on  
choisit comme un puzzle que nous  
éclatons volontairement au sol. Avec  
toutes ces pièces éparpillées, il faut  
maintenant écrire notre nouvelle trame en  
conservant certaines de ces pièces tout en y  
ajoutant des nouveaux éléments.

Une fois la trame fixée, on peut entamer  
l'écriture et la composition. Les parties de  
conte, les dialogues et la musique, organisées  
selon deux choses : le sens et surtout le rythme.  
À la moindre longueur, il faut tout remettre en  
question, car c'est souvent dû à un problème de  
logique.

Fidèles à notre univers acoustique (théorbe,  
violon, percussions), nous souhaitons intégrer  
le piano pour ses possibilités harmoniques et  
plus précisément, un clavier type Nord Stage  
pour sa large palette de sonorités. L'enjeu  
a été ne pas se perdre dans cette banque  
de sons infinie et de rester fidèles à  
notre manière de composer — en  
partant d'abord d'une recherche  
acoustique, d'une mélodie,  
d'une harmonie liée au  
texte et au sens.

L'écriture musicale est  
guidée par les besoins du  
récit. Parfois, des compositions  
spontanées créées en dehors du  
processus d'écriture, viennent trouver  
leur place dans le spectacle.

Mais c'est toujours le sens et le rythme de la  
narration qui orientent les choix musicaux.

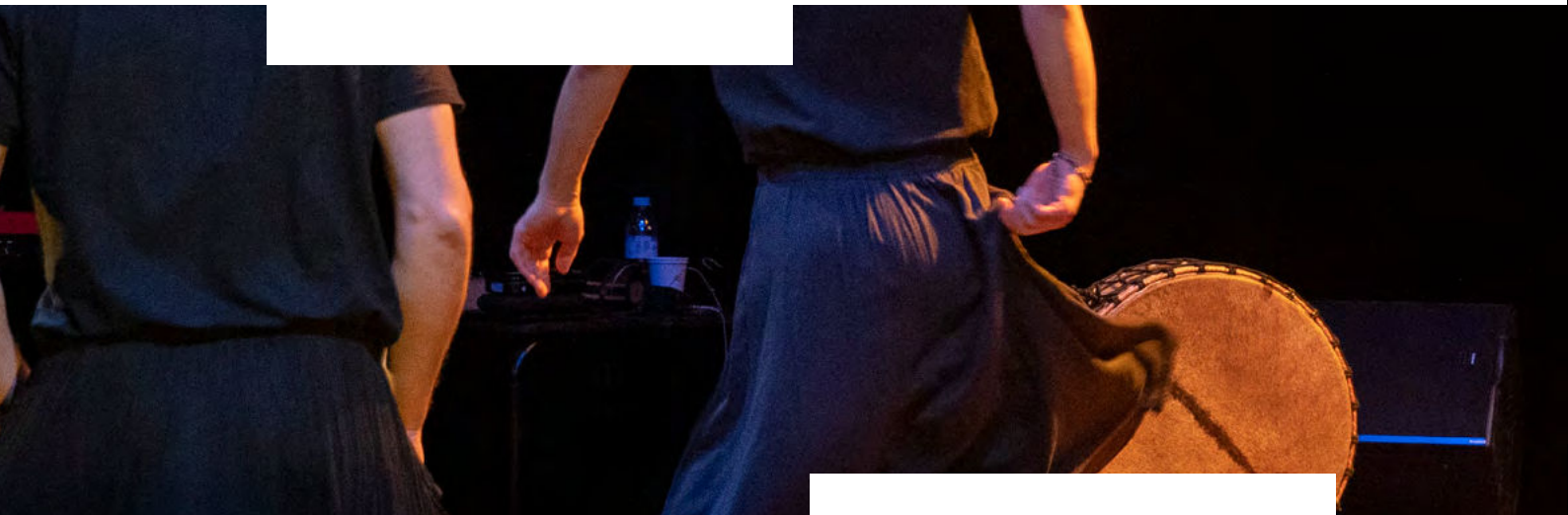
Quant à la tentation d'une musique  
orientalisante — elle ne fait tout simplement  
pas partie de notre démarche. Le recours à  
des codes musicaux «exotiques» aurait été un  
raccourci trop facile, et surtout en décalage  
avec l'esprit de nos réécritures. Nous assumons  
des compositions modernes, nourries de nos  
influences diverses, mais toujours au service de  
l'histoire que nous racontons.





« Très influencé par ma collaboration avec François Chaignaud, j'avais envie pour cette création - non seulement qu'on se lève de nos chaises - mais surtout de travailler avec la frappe des pieds... Peu importe si aucun de nous n'est danseuse ou danseur. »

## CHORÉGRAPHIE



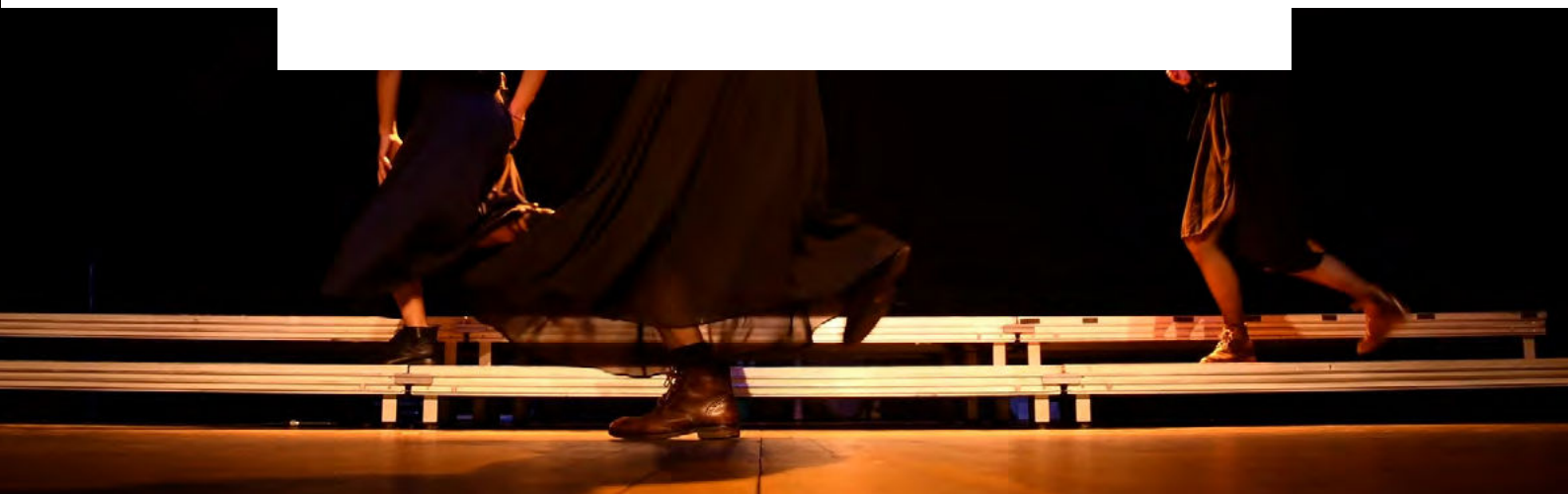
Avant de penser danse, j'ai donc pensé partition rythmique, avec l'idée de créer un effet sonore énergique et galvanisant.

Je me suis inspiré d'une séquence de pas de flamenco et du «paraddidle» (moulin, en français), célèbre pattern de batterie.»

Vivien SIMON



*« Je remercie le sol pour son soutien indéfectible  
Et son apesanteur qui m'offre appui et équilibre  
Que celui-ci se transforme en tambour ensorcelé  
Qui répandra le rythme de la plante de mes pieds »*





# COSTUMES

Ce qu'il y a d'intéressant dans le conte d'Aladdin, et surtout chez Disney, c'est la place de la magie et comment elle est traitée. Elle surgit. A travers un tapis volant, une lampe, un génie, une caverne aux merveilles. Elle est partout, fondue dans un décor très terre à terre de village, de palais, de marché, au coeur d'une population qui n'a pas l'air au courant, mais pas vraiment surprise non plus...

Alors évidemment, on rêve de costumes un peu comme ça, très quotidien, mais qui dissimulent de la magie.

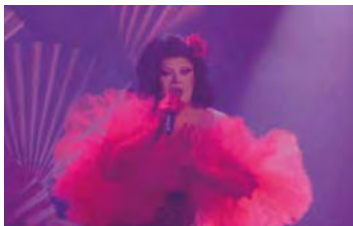
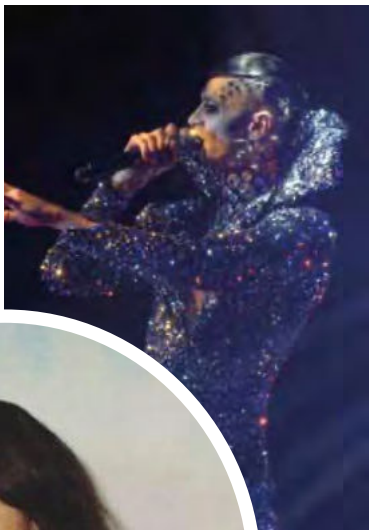
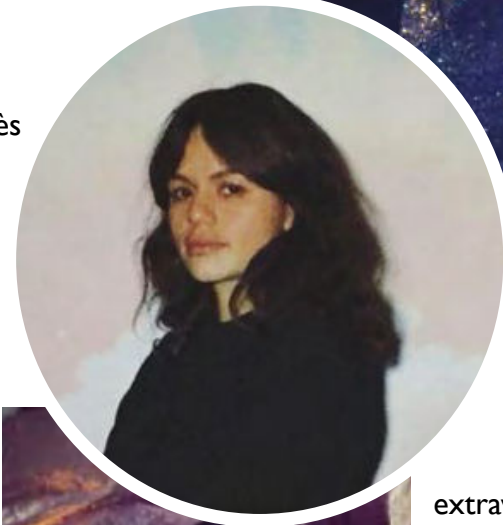
En partant de nos tenues de concertistes noires, nous aimerions créer des costumes permettant des surgissements ponctuels de couleurs, des transformations soudaines...



Un jour une artiste du cabaret m'a demandé :

« J'aimerais être un bouquet de fleurs. »

Ça c'est génial, tu n'as plus qu'à réaliser.



Pour ce faire, nous ferons appel à la talentueuse **Alejandra Garcia**, qui travaille notamment avec les artistes du [Cabaret Madame Arthur](#).

Au-delà de l'esthétique colorée et extravagante des costumes qu'elle a pu réaliser, ce sont ses outils propres au cabaret qui nous intéressent : la métamorphose par le costume, l'ingéniosité d'un vêtement transformable et donc imprévisible, l'apparition et la disparition par la matière et le jeu d'éléments amovibles.



# CRÉATION LUMIÈRE

C'est avec la plus grande confiance que nous confions la création lumière de ce quatrième opus à **Claire Gondrexon**.

Notre collaboration a démarré en 2017 avec *la Belle au Bois Dormant*, pour une création lumière futée avec « nos moyens du bord ».

Elle crée en 2021 les lumières et la scénographie de *La Petite Sirène*, une création immersive, fine et intelligente, pensée en lien étroit avec le récit et les deux univers du conte : la surface de la mer et les fonds marins.



Découvrir le mood board



Les apôtres aux cœurs brisés • C. Champinot



Un Sacre • L. de Sagazan

Pour cette *Lampe*, nous rêvons d'éléments dissimulés au plateau, contrôlés par les artistes sur scène, intégrés aux costumes, aux instruments, aux accessoires...

La Petite Sirène • Collectif Ubique





# LE COLLECTIF UBIQUE

Implanté à Bernay dans l'Eure, le Collectif Ubique est né de la rencontre d'Audrey Daoudal, comédienne et violoniste formée au Conservatoire d'Orléans et à l'école Charles Dullin à Paris, Simon Waddell, luthiste spécialiste des cordes anciennes, diplômé du CNSM de Lyon et Vivien Simon, chanteur lyrique et comédien, formé au CNR de Paris puis à la Schola Cantorum de Bâle.

Très vite, un «troc» de disciplines s'opère, chacun enseignant à chacun. **Le comédien devient chanteur, l'instrumentiste devient comédien, le chanteur devient instrumentiste...**

Ensemble, ils montent un triptyque d'adaptations musicales et théâtrales : *Hansel et Gretel* (2012 & 2015), à partir de 6 ans, *La Belle au Bois Dormant* (2017), à partir de 7 ans et *La Petite Sirène* (2021 & 2023), à partir de 8 ans. Un processus créatif en trois volets au cours duquel ils renforcent leur complémentarité, élargissent leur instrumentarium et diversifient leurs pratiques artistiques.

**Le projet artistique prend forme avec un goût grandissant pour l'adaptation et l'écriture originale, la multiplicité des disciplines et la volonté d'assurer tous**

**les chantiers de créations** : écriture de la trame, des personnages et du texte, compositions originales, mise en scène, regard extérieur.

Depuis 2015, le Collectif Ubique a donné plus **650 représentations dans toute la France**, de la petite forme acoustique en hors les murs aux formats plus larges sonorisés et mis en lumière pour les grands plateaux.

[voir l'historique des dates](#)

## Hansel & Gretel création 2012

Adaptation théâtrale et musicale à 12 instruments d'après Grimm  
**à partir de 6 ans** • 50 minutes • TTT Télérâma

Ecriture, composition & interprétation  
**Audrey Daoudal • Vivien Simon • Simon Waddell**  
2021 **nouvelle distribution**  
Interprétation : **Hélène Lailheugue • Boris Winter • Clément Latour**

Production : *Collectif Ubique*  
en tournée avec les *JMFrance* de 2015 à 2018 et avec le *Chaïnon Manquant* sur 2017/2018

Recréation avec les soutiens de l'Odia Normandie  
*Sud-Est, Théâtre, Villeneuve-Saint-Georges • Les 3 Pierrots, Théâtre de Saint-Cloud • Théâtre Traversière, Paris*

## La Belle au Bois Dormant création 2017

Adaptation théâtrale et musicale à 17 instruments d'après Perrault

à partir de 7 ans • 50 minutes • TTTT Télérâma  
Ecriture, composition & interprétation  
**Audrey Daoudal • Vivien Simon • Simon Waddell**

Production : Collectif Ubique  
avec les accueils en résidence de l'Étable de Beaumontel (Compagnie des Petits-Champs) / Anis Gras-Le Lieu de l'Autre (ville d'Arcueil) / le Théâtre Gérard Philippe de Bonneuil-sur-Marne

avec le soutien de la DRAC Normandie, du Festival Tout Ouïe Avignon édition 2018 et de la Sacem.

## La Petite Sirène création 2021 puis réécriture 2023

Adaptation théâtrale et musicale à 15 instruments d'après Andersen  
à partir de 8 ans • 50 minutes • TTTT Télérâma

Écriture, composition & interprétation  
**Audrey Daoudal • Vivien Simon • Simon Waddell**  
Création lumière : **Claire Gondrexon**  
Sonorisation : **Thomas Lucet**

Co-production : *LE TANGRAM*, scène nationale d'Evreux-Louviers (27) / *La Ferme du Buisson*, Scène Nationale de Marne-la-Vallée (77) / *La Barbacane*, scène conventionnée *Projet scénique musicaux* (78) / *Théâtre l'Éclat*, scène conventionnée *Art-Enfance-Jeunesse* de Pont-Audemer (27) / *Centre culturel de rencontre d'Ambronay* (01) / *Le Piaf, Ville de Bernay* (27) / *Théâtre Jacques Prévert, Aulnay-sous-Bois* (93) / *La Soufflerie*, scène conventionnée de Rezé (44) / *Théâtre du Champ Exquis*, Scène Conventionnée d'Intérêt National, Blainville-sur-Orne (14) / *C3 Le Cube*, Centre Culturel du Cœur de Nacre, Douvres-la-Délivrande (14)

avec les soutiens de la DRAC Normandie, la Région Normandie, le Département de l'Eure et de la SACEM  
et l'accueil en résidence du Théâtre Traversière, Paris (75)

# LES CRÉATIONS